

Hoe kunnen betere gegevens over jeugdgezondheid bijdragen aan betere zorg?



Goede zorg is niet alleen het werk van artsen en verpleegkundigen, maar ook van wetenschappers, bestuurders en politici. Jeugd in Beeld levert daarom betrouwbare, vergelijkbare gegevens over de jeugdgezondheidszorg in Nederland – dé basis voor gezonde beslissingen.

Dagelijks registreren 6.000 artsen, verpleegkundigen en assistenten binnen de jeugdgezondheidszorg hun bevindingen over de groei en ontwikkeling van 0 tot 19-jarigen. Samen bezitten zij een schat aan informatie over de gezondheid van bijna alle kinderen in Nederland. Jeugd in Beeld (JIB) ontleent hieraan anonieme gegevens en maakt deze inzichtelijk voor zorg, onderzoek en beleid.

Metten, spiegelen en besluiten

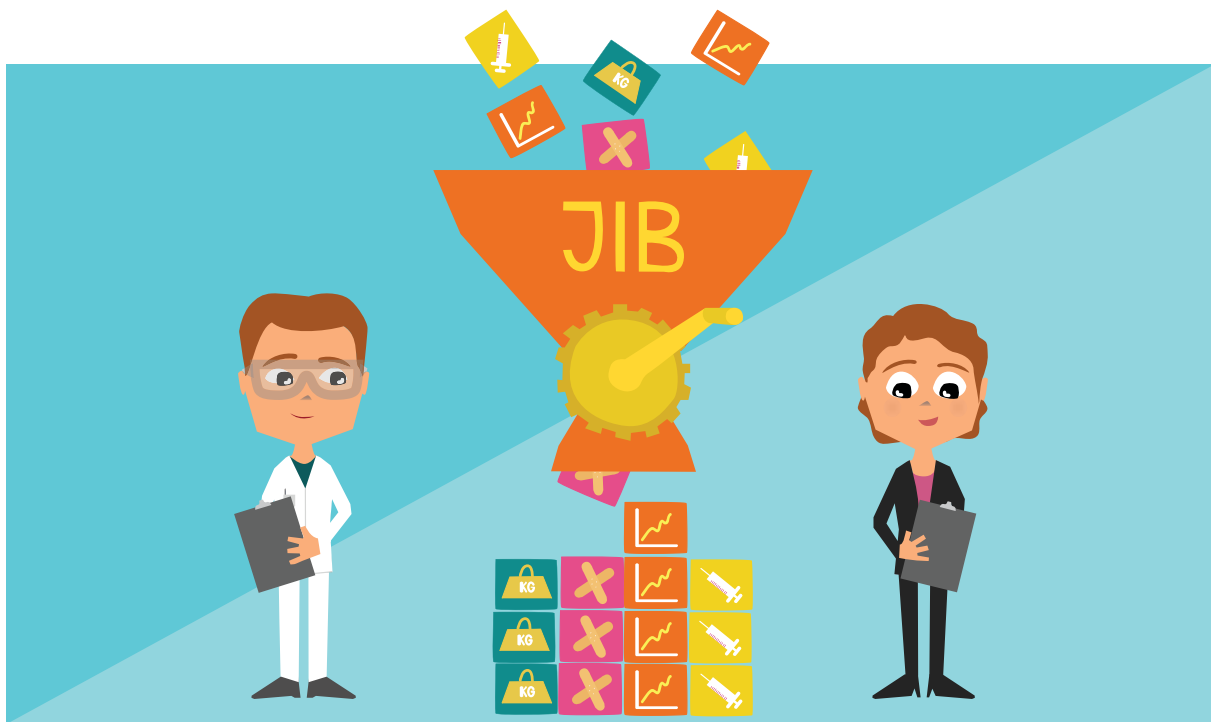
Vergelijkbare gegevens over jeugdgezondheid leveren een belangrijke impuls aan de professionalisering van de zorg. Het ontsluiten van gegevens en het spiegelen aan gegevens uit andere regio's stelt de jeugdgezondheidszorg bovendien in staat om een belangrijke bijdrage te leveren binnen het jeugddomein. Gebruik van JIB maakt aanlevering van gegevens voor de bestaande benchmarks aanmerkelijk eenvoudiger.

JGZ-organisaties kunnen met behulp van rapportages vanuit JIB het eigen (kwaliteits)beleid toetsen, evalueren en doorontwikkelen. JIB draagt op die manier bij aan de onderbouwing van beleidsadviezen die vanaf 2015 tot het Basispakket JGZ behoren.

Onderzoekers kunnen gegevens van JIB gebruiken voor bijvoorbeeld trendonderzoek of het ontwikkelen en evalueren van preventiemaatregelen. Bestuurders en politici kunnen op basis van deze gegevens de waarde van preventieve jeugdgezondheidszorg aantonen en in actie komen tegen ongezonde trends.

Omgaan met gegevens

JIB voldoet aan de Wet bescherming persoonsgegevens (Wbp) en de Wet op de Geneeskundige Behandeloovereenkomst (WGBO). Deze wetten bepalen hoe de JGZ-organisaties moeten omgaan met de gegevens van hun klanten. JIB werkt uitsluitend met anonieme gegevens.



JIB groeit

Jeugd in Beeld gaat de komende jaren geleidelijk steeds meer informatie verzamelen en beschikbaar stellen over de jeugdgezondheid in Nederland. De gegevensverzameling van JIB wordt waardevoller naarmate meer organisaties gegevens aanleveren, het aantal onderwerpen toeneemt en gezondheidstrends over een langere periode meetbaar worden.

De drie groeifasen van JIB

1. Ontwikkeling en invoering (2011–2013)

Na een grondige voorbereiding is JIB sinds eind 2013 klaar voor gebruik. JIB is bescheiden begonnen met gegevens uit een beperkt aantal JGZ-organisaties over vijf belangrijke thema's: overgewicht, kindermishandeling, psychosociale problemen, vrouwelijke genitale verminking en visus (gezichtsvermogen). Op deze thema's geeft JIB inzicht in de jeugdgezondheid binnen een groeiend aantal regio's.

2. Zorg en sturing (2014–2015)

JGZ-organisaties kunnen vanaf deze fase de jeugdgezondheid in de eigen regio spiegelen aan andere regio's. De gegevens uit JIB geven een feitelijk en betrouwbaar beeld van de prestaties van JGZ-organisaties op basis van vastgestelde indicatoren. Deze gegevens vormen een solide onderbouwing voor de beleidsadvisering aan gemeenten. Betere gegevens over jeugdgezondheid leggen zo de basis voor een gezonder beleid, vanuit zowel de zorg als de overheid.

3. Gebruik voor onderzoek (2015 en verder)

JIB is voltooid als in de derde fase ook onderzoekers en epidemiologen gebruik maken van deze gegevensverzameling over jeugdgezondheid in Nederland. Enkele jaren na de start toont JIB niet alleen momentopnamen, maar ook trendbewegingen.

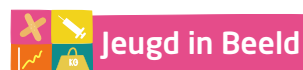
Uniforme registratie, vergelijkbare gegevens

JIB werkt met gegevens die worden ontleend aan de gegevens die zorgprofessionals tijdens het zorgproces registreren in het digitaal dossier van de JGZ. De landelijke standaard voor registratie, de Basisdataset JGZ, zorgt dat de gegevens in JIB vergelijkbaar zijn tussen regio's. Als de registratie in het DD JGZ volgens de Basisdataset is ingericht, is voor gebruik van deze gegevens binnen JIB geen extra registratie nodig.

Samenwerking

Het Nederlands Centrum Jeugdgezondheid ontwikkelt JIB in samenwerking met JGZ-organisaties en met subsidie van het ministerie van VWS. Het belang van JIB voor de jeugdgezondheidszorg zal toenemen door eenduidige registratie in het digitale dossier, uitbreiding van het aantal thema's en van het aantal deelnemende regio's.

Ga voor meer informatie naar www.ncj.nl



Nederlands
Centrum
Jeugdgezondheid